

# VOLCANBOARD

## MOLDURA GUARDAPOLVO

PIEZAS DE FIBROCEMENTO PREFABRICADAS UTILIZADAS COMO GUARDAPOLVOS, MARCOS O REMATES DE PISOS



NO COMBUSTIBLE



RESISTENTE A LAS TERMITAS



RESISTENTE A LA HUMEDAD



LIVIANO Y RESISTENTE

### Producto:

VolcanBoard Moldura Guardapolvo son piezas prefabricadas de fibrocemento, decorativas y de gran belleza, resistentes a la humedad, fuego, plagas, abrasión y golpes.

### Composición:

Cemento Portland, carbonato de calcio, fibras celulósicas y otros agregados menores.

### Color:

Gris

### Características / Ventajas:

- Pueden ser cortadas, lijadas, clavadas, pegadas, perforadas y atornilladas con herramientas convencionales.
- Aceptan cualquier tipo de acabado, pintura y tinte para fibrocemento.
- Son resistentes a la humedad.
- Son resistentes al ataque de termitas.
- Son resistentes al fuego.

### Usos:

VolcanBoard Moldura Guardapolvo puede ser utilizada como marco o remate de puertas, ventanas, zócalos, cornisas o guarniciones. Además permiten jugar con la percepción de los espacios internos para lograr efectos de amplitud, delimitar líneas de pared, destacar detalles o experimentar con división de texturas o colores en forma horizontal en la pared.



### Presentación:

Nombre	Tipo	Espesor (mm)	Ancho (mm)	Largo (mm)	Unidades por paquete	Peso paquete (kg)	Paquetes por pallet	Peso por pallet (Kg)
VolcanBoard Moldura Guardapolvo	Veneciano	11	50	2438	6	9,2	340	3125
	Veneciano	11	100	2438	6	18,4	75	1378
	Románico	17	50	2438	6	14,2	90	1278

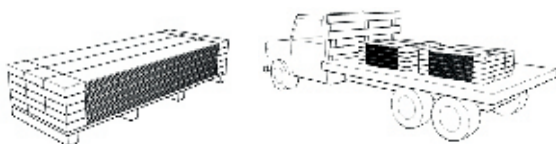
Nota: Pesos aproximados

# VOLCANBOARD

## MOLDURA GUARDAPOLVO

### Transporte:

VolcanBoard Moldura Guardapolvo debe ser transportado en una plataforma firme y plana, con protección contra la humedad.



### Almacenamiento y Manipulación:

VolcanBoard Moldura Guardapolvo debe mantenerse cubierto y seco, almacenado en tarimas limpias sobre el suelo. Cada paquete de VolcanBoard Moldura Guardapolvo debe ser cargado en forma horizontal por dos personas. Proteja los bordes y esquinas para evitar que se rompan. Proteja las piezas de la exposición directa a la intemperie. No lo instale húmedo o saturado de agua.



### Componentes del sistema:

Las piezas de VolcanBoard Moldura Guardapolvo están elaboradas con fibras orgánicas y cemento, tienen un acabado liso.

### Fijaciones ocultas:



**TORNILLO PH8-150, PH8-225 (Plycem en acero)**

Fijación de Molducem a estructura de metal.



**TORNILLO PL 8-175 (Plycem en acero)**

Fijación a estructura de madera.



Clavo para fibrocemento de 2" (50 mm)

Fijación a estructura de madera.

Clavo de 2" (50 mm) para concreto. Fijación a pared de concreto.

### Productos para el acabado:



PINTURA  
O TINTE PARA  
FIBROCEMENTO



MASILLA DE RETAPE



SIKAFLEX 15LM, 221  
O SIMILAR.

### Herramientas:



ATORNILLADOR



PISTOLA CALAFATEO



CLAVADORA  
NEUMÁTICA



RODILLO



CINTA METRICA



ESCOFINA



BROCHA



ESPATULA



LIENZA



SIERRA CIRCULAR  
CON DISCO  
DIAMANTADO



CUERDA MARCADORA

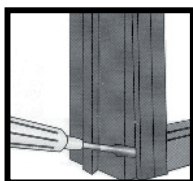


NIVEL

### Remoción de molduras existentes:

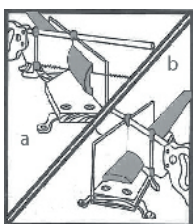
La mayoría de las molduras han sido atornilladas o clavadas en su lugar. Para removerlas tendrá que encontrar una separación entre la pared y la moldura para introducir un atornillador. El mejor lugar para empezar es en la guarnición alrededor de la puerta: desde ahí se podrá alcanzar el rodapié o guardapolvo.. Continúe despegando desde un extremo al otro la moldura vieja

hasta soltarla. Para proteger la pared, o cualquier moldura adyacente, utilice una cuña detrás del atornillador cuando haga presión.



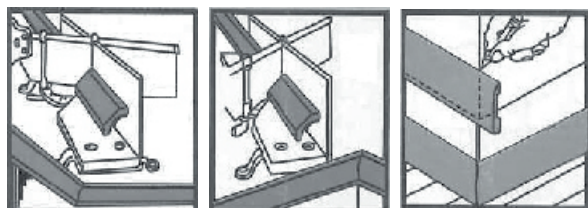
#### Instrucciones de corte:

Hay dos formas de cortar la moldura de ángulo. En la primera, se sostiene la moldura de canto contra el costado de la plantilla de corte, cortando a través del grosor. En la segunda se sostiene la moldura acostada en la plantilla y se corta a través de la cara de la moldura. Tome siempre medidas precisas y haga marcas finas en cada pieza a cortar. Corte el exterior del trazo. Los cortes precisos le darán mejores acabados.



#### Cortes interiores y exteriores en 45°:

Algunos tipos de molduras, como las cornisas y guarniciones, pueden requerir cortes especiales de 45° debido a su perfil. Para evitar errores, toda moldura debe ser situada en la plantilla de cortes en la misma posición que estará al instalarse. Para una esquina interior en la moldura cornisa, marque la longitud de la pared en el borde superior del fondo de la moldura; coloque la moldura en la plantilla de cortes con el fondo hacia usted y haga un corte de 45° en la marca de unión de ambas piezas. Para una esquina exterior de moldura cornisa, coloque la moldura en la plantilla de cortes y corte por fuera del trazo de ambos cortes opuestos. Igualmente, para esquina exterior de rodapié marque el fondo de la moldura y corte en ángulo de 45°.



#### Empalme de molduras:

Se pueden realizar empalmes uniendo a tope dos molduras con corte recto, pero una junta en ángulo es menos visible. Para ello, ponga ambas piezas en la plantilla de corte según la posición que ocuparán en la pared y corte las dos con el mismo ángulo (generalmente se recomienda un ángulo de 45°). Se recomienda la aplicación de un sellador para lograr mejor desempeño en la unión de las molduras.



#### Instalación de molduras:

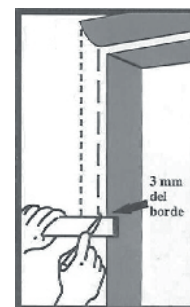
Se recomienda dar el acabado de su elección a las molduras, una vez cortadas y antes de instalarlas; con pinturas o tintes acrílicos. Si se desea entintar las molduras, use tintes formulados con resinas acrílicas de auto-curado de color estable, para uso exterior o interior según sea el caso. Aplique los tintes sobre producto seco y libre de polvo e impurezas con mecha o brocha (según el acabado deseado), verificando que se cubran todos los bordes. Deje secar dos horas o hasta que esté seco al tacto. Si desea pintar las molduras, deben aplicarse pinturas acrílicas, con brocha, siguiendo las mismas instrucciones que para el entintado.

#### Instalación general de molduras:

Para paredes livianas de madera se deben fijar las molduras a cada 61 cm (o de acuerdo a la modulación de la estructura) usando tornillos punta broca de 44 mm con cabeza autoavellanante, para fijar a estructuras metálicas calibre 20 o tornillos para madera o metal calibre 24. Una vez fijada la moldura aplique masilla sobre la cabeza del tornillo, lije los excesos de masilla y proceda a aplicar el acabado final. Para paredes de block, ladrillo o concreto se recomienda utilizar clavos de acero de 38,1 mm con cabeza, a cada 61 cm. Para evitar daños por martilleo a la moldura, use un embutidor de clavos o punzón, aplique masilla sobre la cabeza del clavo, lije los excesos de masilla y proceda a aplicar el acabado final.

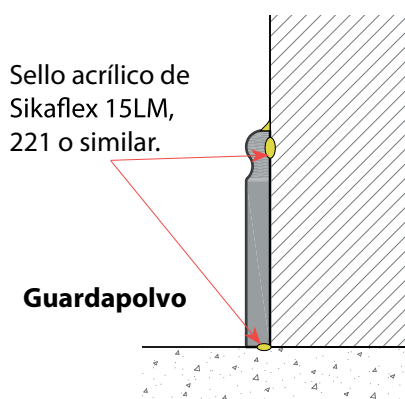
#### Enmarcado de puertas y ventanas:

Cuando vaya a construir el enmarcado de una puerta o ventana, instale primero la moldura superior. Trace líneas a 3 mm del borde donde va a aplicar el marco, por todos los lados. Estas marcas le mostrarán la posición de los bordes interiores de todas las molduras. Recuerde cortar el espesor de ambos largueros cuando mida la moldura superior.



Coloque la moldura acostada en la plantilla de corte con la parte más gruesa contra el interior de la plantilla. Haga cortes de 45° opuestos en los extremos y clave la moldura de forma temporal en su posición final.

Para los largueros, mida desde la base hasta el borde exterior de la moldura superior y haga cortes escuadrados (90°) con dicha longitud en dos molduras. Haga cortes de 45° opuestos en los extremos superiores y clávelos en su final. Después de asegurarse que los largueros y la moldura superior tengan un empalme ajustado, fije la moldura superior en su posición final. Proceda a utilizar sellador acrílico o de poliuretano en las uniones en 45° y en los bordes para un mejor detalle previo al pintado.



#### Presupuestación de molduras a comprar:

Mida cuidadosamente las distancias de los lugares donde va a instalar las molduras. Anote la longitud de cada pieza requerida y agregue 10 cm a cada medida. Suma los totales para obtener la cantidad total de metros que necesita. Las molduras se cotizan en piezas de 2,44 m.

#### Pintado:

Para dar acabado a la moldura, utilice una pintura látex acrílica 100% de alta calidad o recubrimiento y siempre siga las instrucciones del fabricante. En molduras es recomendable aplicar un sellador 100% látex primario para garantizar un mejor anclaje de la pintura, obtener un máximo rendimiento del producto.

#### Diseños:



#### Instalación de molduras:

Se recomienda dar el acabado de su elección a las molduras, una vez cortadas y antes de instalarlas; con pinturas o tintes acrílicos. Si se desea entintar las molduras, use tintes formulados con resinas acrílicas de auto-curado de color estable, para uso exterior o interior según sea el caso. Aplique los tintes sobre producto seco y libre de polvo e impurezas con mecha o brocha (según el acabado deseado), verificando que se cubran todos los bordes. Deje secar dos horas o hasta que esté seco al tacto. Si desea pintar las molduras, deben aplicarse pinturas acrílicas, con brocha, siguiendo las mismas instrucciones que para el entintado.

#### Instalación general de molduras:

Para paredes livianas de madera se deben fijar las molduras a cada 61 cm (o de acuerdo a la modulación de la estructura) usando tornillos punta broca de 44 mm con cabeza autoavellanante, para fijar a estructuras metálicas calibre 20 o tornillos para madera o metal calibre 24. Una vez fijada la moldura aplique masilla sobre la cabeza del tornillo, lije los excesos de masilla y proceda a aplicar el acabado final. Para paredes de block, ladrillo o concreto se recomienda utilizar clavos de acero de 38,1 mm con cabeza, a cada 61 cm. Para evitar daños por martilleo a la moldura, use un embudidor de clavos o punzón, aplique masilla sobre la cabeza del clavo, lije los excesos de masilla y proceda a aplicar el acabado final.